

De assistent-scheidsrechters

Taken

Er worden twee assistent-scheidsrechters aangesteld, die tot taak hebben, afhankelijk van de beslissing van de scheidsrechter, aan te geven:

- wanneer de bal geheel en al buiten het speelveld is geraakt;
- welke partij recht heeft op een hoekschop, doelschop of inworp;
- wanneer een speler bestraft kan worden omdat hij zich in buitenspelpositie bevindt;
- wanneer men een wisselspeler wenst in te zetten;
- wanneer onbehoorlijk gedrag of enig ander voorval heeft plaatsgevonden buiten het gezichtsveld van de scheidsrechter;
- wanneer overtredingen hebben plaatsgevonden, indien de assistent-scheidsrechters een beter zicht op de situatie hebben dan de scheidsrechter (dit houdt, onder bijzondere omstandigheden, ook in bij overtredingen in het strafschoopgebied);
- of, bij strafschoppen, de doelverdediger van de doellijn komt voordat de bal is getrapt en of de bal over de doellijn is gegaan.

Assistentie

De assistent-scheidsrechters moeten bovendien de scheidsrechter bijstaan de wedstrijd overeenkomstig de spelregels te leiden. Met name kunnen zij het speelveld betreden om te helpen de afstand van 9,15 meter te bewerkstelligen.

In geval van ongeoorloofde inmenging of onbehoorlijk gedrag van een assistent-scheidsrechter zal de scheidsrechter hem van zijn taak ontheffen en hierover rapporteren aan de bevoegde instantie.

Interpretatie spelregels en richtlijnen voor scheidsrechters

Plichten en verantwoordelijkheden

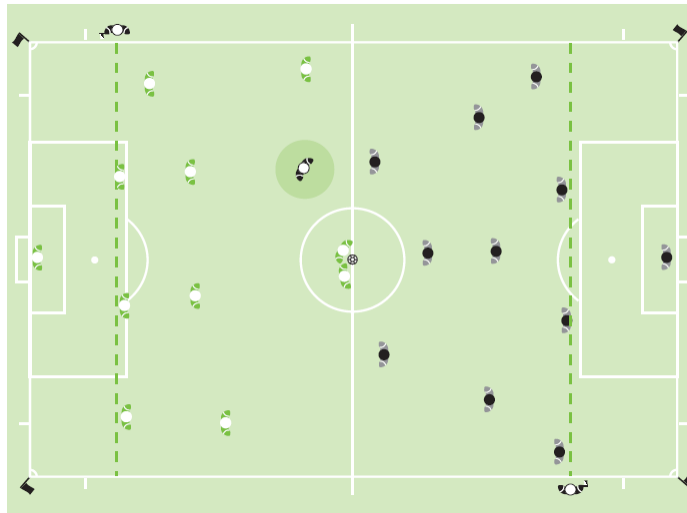
De assistent-scheidsrechters helpen de scheidsrechter de wedstrijd overeenkomstig de spelregels te leiden. Ze assisteren de scheidsrechter ook bij alle andere zaken met betrekking tot het verloop van de wedstrijd, dit op verzoek en op aanwijzing van de scheidsrechter. Dit omvat zaken als:

- controle van het veld, de ballen waarmee gespeeld wordt en de uitrusting van de spelers;
- vaststellen of problemen met de uitrusting of met bloedende wonden zijn opgelost;
- toezien op de wisselprocedure;
- bijhouden van aantekeningen met betrekking tot tijd, doelpunten en onbehoorlijk gedrag c.q. onsportief gedrag.

Positie en samenwerking

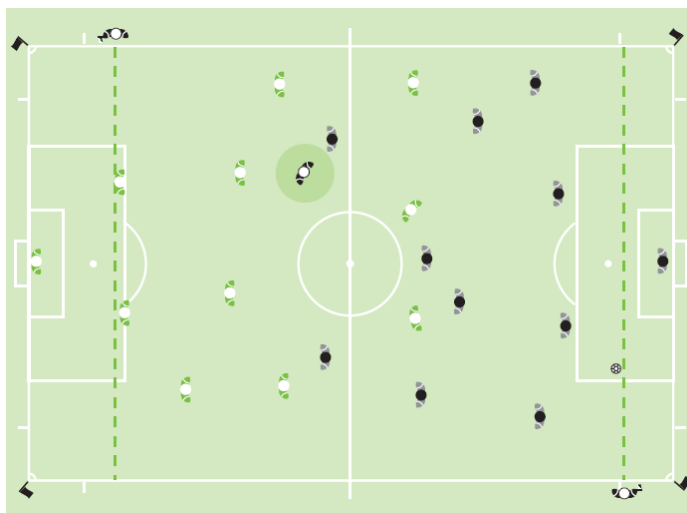
1. Aftrap

De assistent-scheidsrechters moeten zich op één lijn bevinden met de voorlaatste verdediger.



2. Algemene positie gedurende de wedstrijd

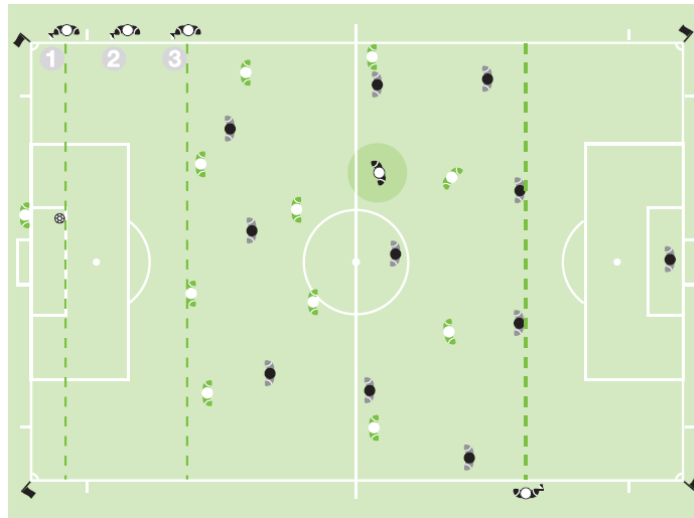
De assistent-scheidsrechters moeten zich op één lijn bevinden met de voorlaatste verdediger of de bal als deze dichterbij de doellijn is dan de voorlaatste verdediger. De assistent-scheidsrechters houden hun blik altijd op het speelveld gericht



3. Doelschop

1. De assistent-scheidsrechters moeten eerst controleren of de bal zich binnen het doelgebied bevindt:
 - wanneer de bal niet op de juiste plaats is neergelegd moet de assistent-scheidsrechter in die positie blijven, oogcontact met de scheidsrechter maken en zijn vlag in de lucht steken.
2. Wanneer de bal eenmaal goed ligt binnen het doelgebied, begeeft de assistent-scheidsrechter zich naar de rand van het strafschopgebied om te controleren dat de bal het strafschopgebied verlaat (bal in het spel) en dat de aanvallers zich er buiten bevinden:

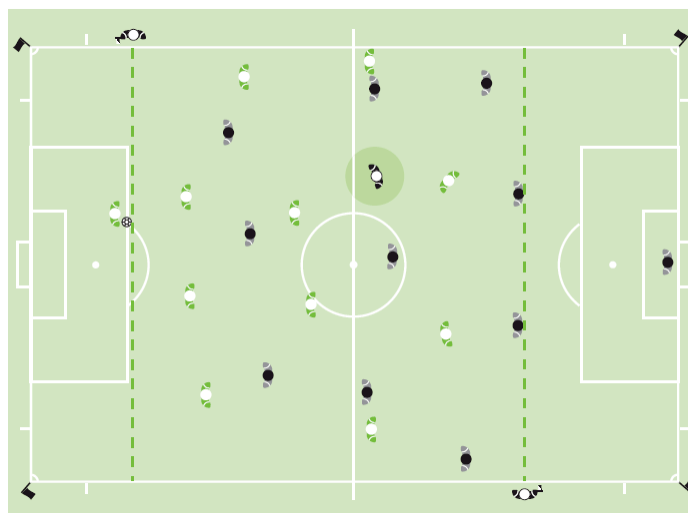
- wanneer de voorlaatste verdediger de doelschop neemt, begeeft de assistent-scheidsrechter zich direct naar de rand van het strafschopgebied.
3. Tot slot moet de assistent-scheidsrechter een positie innemen om de buitenspellijn te controleren; dit heeft te allen tijde prioriteit.



4. De doelverdediger brengt de bal in het spel

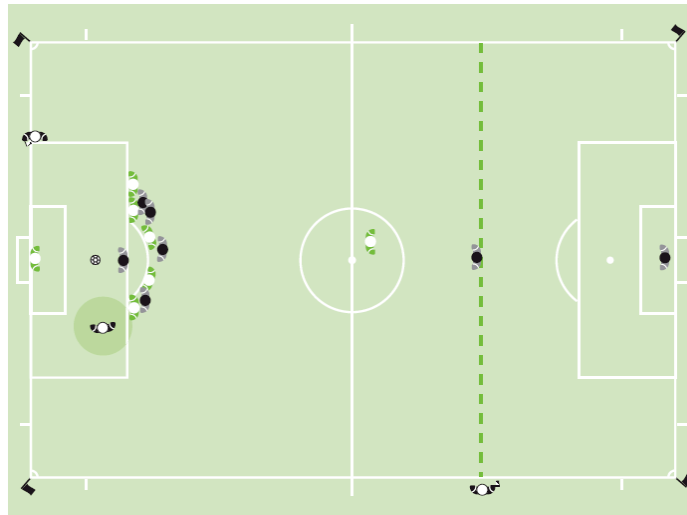
De assistent-scheidsrechters moeten positie innemen ter hoogte van de rand van het strafschopgebied en controleren dat de doelverdediger de bal niet met de handen raakt buiten het strafschopgebied.

Als de doelverdediger de bal in het spel heeft gebracht, moeten de assistent-scheidsrechters een positie innemen om de buitenspellijn te controleren; dit heeft te allen tijde prioriteit.



5. Strafschop

De assistent-scheidsrechter moet zijn opgesteld op de kruising van de doellijn en het strafschopgebied. Wanneer de doelverdediger overduidelijk van de doellijn komt voordat de bal is getrapt en er geen doelpunt wordt gescoord, moet de assistent-scheidsrechter zijn vlag in de lucht steken.

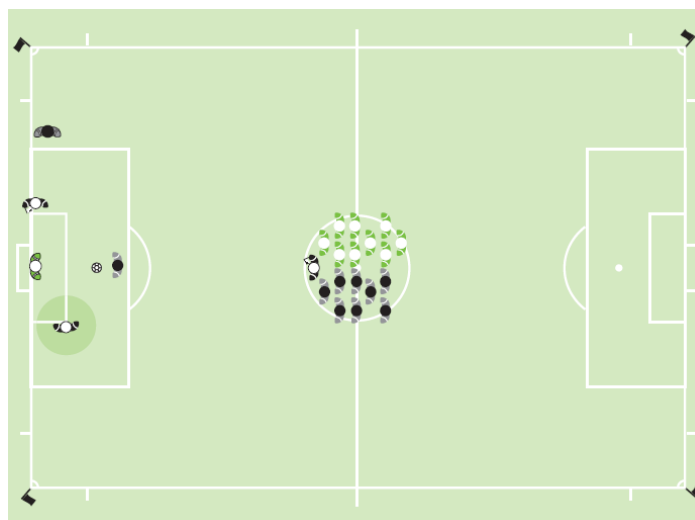


6. Strafschoppenserie

Eén assistent-scheidsrechter moet zijn opgesteld op de kruising van het doelgebied en de doellijn. Zijn voornaamste taak is om te controleren of de bal over de doellijn gaat:

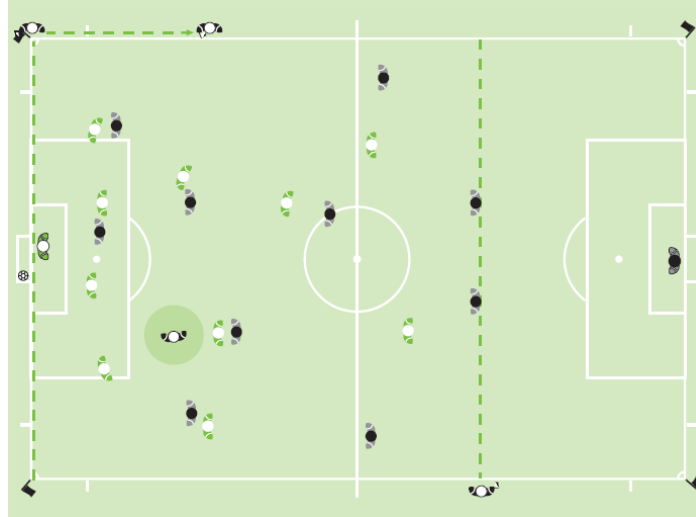
- Wanneer het duidelijk is dat bal over de doellijn is gegaan moet de assistent-scheidsrechter oogcontact maken met de scheidsrechter zonder een aanvullend signaal te geven;
- Wanneer een doelpunt is gescoord terwijl het niet helemaal duidelijk is dat de bal de doellijn is gepasseerd moet de assistent-scheidsrechter eerst zijn vlag in de lucht steken om de aandacht van de scheidsrechter te trekken en vervolgens het doelpunt bevestigen.

De andere assistent-scheidsrechter moet zijn opgesteld in de middencirkel om de overgebleven spelers van beide teams te controleren.



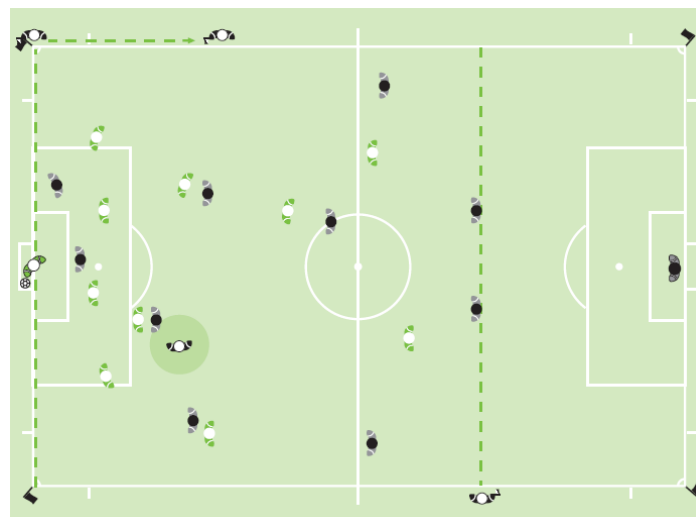
7. 'Doelpunt - Geen Doelpunt' situaties

Wanneer er een doelpunt is gemaakt en er is geen twijfel over de beslissing, dan moeten de scheidsrechter en de assistent-scheidsrechter oogcontact maken en vervolgens moet de assistent-scheidsrechter 25 - 30 meter langs de zijlijn, richting middenlijn rennen zonder zijn vlag in de lucht te steken.



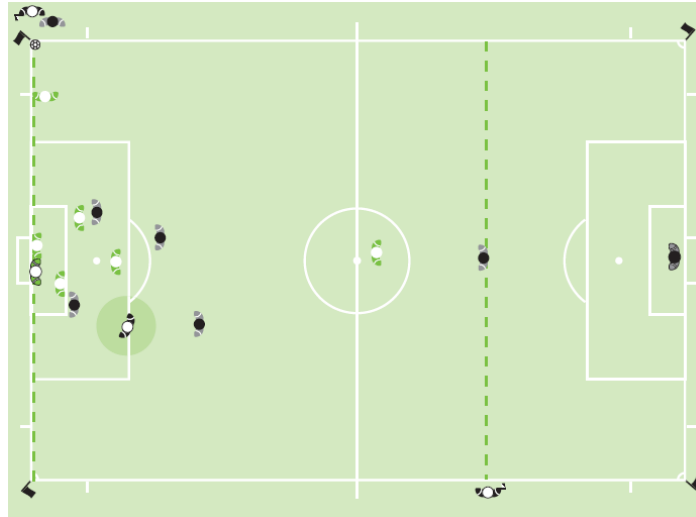
Wanneer een doelpunt is gescoord terwijl de bal nog in het spel lijkt te zijn, dan moet de assistent-scheidsrechter eerst zijn vlag in de lucht steken om de aandacht van de scheidsrechter te trekken en daarna vervolgen met de normale procedure bij een doelpunt door 25 - 30 meter langs de zijlijn richting middenlijn rennen.

In het geval dat bal niet geheel en al over de doellijn is gegaan en het spel gewoon doorgaat omdat er geen doelpunt is gescoord, moet de scheidsrechter oogcontact maken met de assistent-scheidsrechter en, indien noodzakelijk, een discreet handgebaar maken.



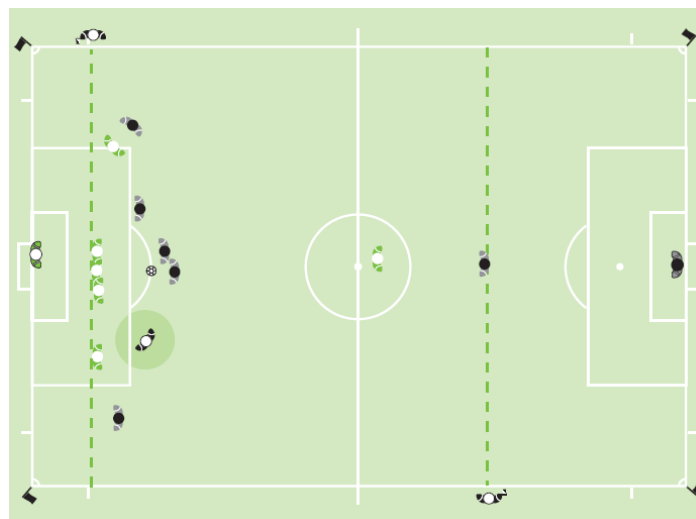
8. Hoekschop

De positie van de assistent-scheidsrechter bij een hoekschop is achter de hoekvlag evenwijdig aan de doellijn. In deze positie mag hij de speler die de hoekschop neemt niet belemmeren. Hij moet er op toezien dat de bal goed ligt in het hoekschopgebied.



9. Vrije schop

De positie van de assistent-scheidsrechter bij een vrije schop is op één lijn met de voorlaatste verdediger om de buitenspellijn te controleren; dit heeft in alle gevallen prioriteit. Echter, hij moet in staat zijn om de bal te volgen door zich langs de zijlijn richting de hoekvlag te bewegen indien op het doel wordt geschoten.



Gebaren

In het algemeen moet de assistent-scheidsrechter geen onnodige handgebaren maken.

In sommige gevallen kan een discreet handgebaar belangrijke steun geven aan de scheidsrechter. Het handgebaar moet een duidelijke betekenis hebben. De betekenis moet zijn besproken en overeengekomen tijdens het maken van de afspraken voorafgaande aan de wedstrijd.

Looptechniek

In het algemeen moet de assistent-scheidsrechter zijn blik gericht houden op het speelveld terwijl hij rent. Zijwaarts lopen moet alleen over korte afstand gebeuren.

Dit is met name van belang om buitenspel te beoordelen en het geeft de assistent-scheidsrechter een betere kijk op de situatie.

Het piepsignaal (alleen Betaald Voetbal)

Scheidsrechters worden er aan herinnerd dat het piepsignaal systeem een aanvullend signaal is dat alleen gebruikt moet worden wanneer het nodig is om de aandacht van de scheidsrechter te trekken. Situaties waarbij het piepsignaal handig is zijn onder andere:

- buitenspel;
- overtredingen (buiten het gezichtsveld van de scheidsrechter);
- inworp, hoekschop of doelschop (moeilijke beslissingen);
- situaties rond het doel (moeilijke beslissingen).

Signalen van de assistent-scheidsrechter

Zie laatste pagina

Vlagtechniek en samenwerking

De vlag van de assistent-scheidsrechter moet altijd zichtbaar zijn voor de scheidsrechter, niet zijn opgerold en moet stil worden gehouden tijdens het rennen.

Wanneer hij een signaal geeft, moet de assistent-scheidsrechter stoppen met rennen, zich naar het veld keren, oogcontact maken met de scheidsrechter en de vlag in de lucht steken met duidelijke (niet overhaaste of overdreven) bewegingen. De vlag moet een verlengstuk van de arm vormen.

De assistent-scheidsrechters moeten de vlag de lucht in steken met die hand waarmee ze ook het volgende signaal geven, wanneer er meerdere signalen achter elkaar gegeven worden. Wanneer de omstandigheden veranderen en de andere hand gebruikt moet worden voor het volgende signaal, dan moet de assistent-scheidsrechter de vlag onder zijn middel naar de andere hand brengen.

Telkens wanneer de assistent-scheidsrechter aangeeft dat de bal uit het spel is, zal hij dit signaal aanhouden, totdat de scheidsrechter het erkent.

Telkens wanneer de assistent-scheidsrechter aangeeft dat er een gewelddadige handeling heeft plaatsgevonden en het signaal wordt niet meteen opgemerkt:

- Wanneer het spel is onderbroken om een disciplinaire maatregel te nemen, dan moet de hervatting in overeenstemming met de spelregels zijn (vrije schop, strafs chop etc.);
- Wanneer het spel al is hervat, dan mag de scheidsrechter nog wel disciplinaire maatregelen nemen, maar de overtreding niet bestraffen met een vrije schop of strafs chop.

Inworp

Wanneer de bal over de zijlijn gaat aan de zijde van de assistent-scheidsrechter, dan moet hij direct aangeven welke partij recht heeft op een inworp.

Wanneer de bal over de zijlijn gaat, ver weg van de positie van de assistent-scheidsrechter en de beslissing wie de inworp mag nemen is duidelijk, dan moet hij ook direct aangeven welke partij recht heeft op een inworp.

Wanneer de bal over de zijlijn gaat, ver weg van de assistent-scheidsrechter, maar deze twijfelt of de bal wel uit het spel is of wie er in moet werpen, dan moet hij oogcontact maken met de scheidsrechter, en het signaal van de scheidsrechter overnemen.

Hoekschop / doelschop

Wanneer de bal over de doellijn gaat, dicht bij de positie van de assistent-scheidsrechter, dan moet hij direct met de vlag in de rechterhand, om beter zicht te houden op het speelveld, aangeven of er sprake is van een doelschop of een hoekschop.

Wanneer de bal over de doellijn gaat, dicht bij de positie van de assistent-scheidsrechter, dan moet hij eerst zijn vlag in de lucht steken om aan te geven dat de bal uit het spel is en vervolgens aangeven of er sprake is van een doelschop of een hoekschop.

Wanneer de bal over de doellijn gaat, ver weg van de positie van de assistent-scheidsrechter, maar deze twijfelt of de bal wel of niet uit het spel is, dan moet hij oogcontact maken en de beslissing van de scheidsrechter overnemen. De assistent-scheidsrechter mag ook direct aangeven of hervat moet worden met een doelschop of een hoekschop als het duidelijk is.

Buitenspel

De eerste handeling, die de assistent-scheidsrechter verricht bij een buitenspel beslissing, is het in de lucht steken van de vlag. Vervolgens gebruikt hij zijn vlag om het gebied op het speelveld aan te geven waar de overtreding plaatsvond.

Wanneer het vlagsignaal niet direct wordt opgemerkt door de scheidsrechter, dan moet de assistent-scheidsrechter blijven vlaggen totdat het signaal is gezien of totdat de bal duidelijk in bezit is van de verdedigende partij.

De vlag moet met de rechterhand in de lucht worden gestoken, omdat dit de assistent-scheidsrechter een beter zicht geeft op het speelveld.

Wissels (alleen Betaald Voetbal)

Wanneer er sprake is van een wissel moet de vierde official eerst de assistent-scheidsrechter op de hoogte brengen. De assistent-scheidsrechter moet dan de aandacht trekken van de scheidsrechter bij de eerstvolgende onderbreking van het spel. De assistent-scheidsrechter hoeft niet naar de middenlijn te komen, omdat de vierde official de wisselprocedure verder afhandelt.

Wanneer er geen vierde official is, dan moet de assistent-scheidsrechter assisteren bij de wisselprocedure. In dat geval moet de scheidsrechter wachten met het hervatten van het spel totdat de assistent-scheidsrechter zijn positie weer heeft ingenomen.

Overtredingen

De assistent-scheidsrechter moet zijn vlag in de lucht steken wanneer er sprake is van een overtreding of onbehoorlijk gedrag in zijn onmiddellijke nabijheid, of indien dit buiten het gezichtsveld van de scheidsrechter plaatsvindt. In alle andere gevallen moet hij wachten en zijn mening geven wanneer daarom gevraagd wordt. Als dit het geval is, dan moet de assistent-scheidsrechter melden aan de scheidsrechter wat hij gezien en gehoord heeft en welke spelers erbij betrokken zijn.

Alvorens een overtreding aan te geven moet de assistent-scheidsrechter vaststellen dat:

- de overtreding plaatsvond buiten het gezichtsveld van de scheidsrechter of dat het zicht van de scheidsrechter belemmerd werd;
- de scheidsrechter geen voordeel zou hebben toegepast als hij de overtreding gezien zou hebben.

Wanneer er sprake is van een overtreding of van onbehoorlijk gedrag, dan moet de assistent-scheidsrechter:

- zijn vlag in de lucht steken met die hand waarmee ook het vervolg van het signaal gegeven zal worden. Hiermee krijgt de scheidsrechter een duidelijke indicatie tegen wie de overtreding werd begaan;
- oogcontact maken met de scheidsrechter;
- licht heen en weer zwaaien met de vlag (overdreven of agressieve gebaren moeten worden vermeden);
- gebruik maken van het piepsignaal, indien mogelijk (alleen Betaald Voetbal).

De assistent-scheidsrechter moet de 'wait and see' techniek toepassen om het spel door te laten gaan en zijn vlag niet in de lucht steken als het team, waartegen een overtreding werd gemaakt voordeel kan trekken uit de situatie. In dat geval is het erg belangrijk, dat de assistent-scheidsrechter oogcontact met de scheidsrechter onderhoudt.

Overtredingen buiten het strafschopgebied

Wanneer er een overtreding wordt begaan buiten het strafschopgebied (dicht bij de lijnen van het strafschopgebied), dan moet de assistent-scheidsrechter oogcontact maken met de scheidsrechter om te zien wat de positie van de scheidsrechter is en welke actie hij heeft ondernomen. De assistent-scheidsrechter moet ter hoogte van het strafschopgebied staan en zijn vlag in de lucht steken wanneer noodzakelijk.

Bij counters moet de assistent-scheidsrechter in staat zijn om informatie te geven over of er wel of geen overtreding is begaan en of een overtreding werd begaan binnen of buiten het strafschopgebied. Dit heeft te allen tijde prioriteit. Tevens moet hij in staat zijn om aan te geven welke disciplinaire maatregelen genomen moeten worden.

Overtredingen binnen het strafschopgebied

Wanneer er een overtreding wordt begaan binnen het strafschopgebied buiten het zicht van de scheidsrechter, vooral wanneer dit gebeurt dicht bij de positie van de assistent-scheidsrechter, dan moet de assistent-scheidsrechter eerst oogcontact maken met de scheidsrechter om te zien wat de positie van de scheidsrechter is en welke actie hij heeft ondernomen. Wanneer de scheidsrechter geen actie heeft ondernomen, dan moet de assistent-scheidsrechter zijn vlag in de lucht steken en het piepsignaal gebruiken en vervolgens duidelijk zichtbaar richting de hoekvlag lopen.

Opstootjes

In het geval van opstootjes mag de dichtstbijzijnde assistent-scheidsrechter het veld inkomen om de scheidsrechter te assisteren. De andere assistent-scheidsrechter moet alles ook goed observeren en details van het incident registreren.

Raadpleging

Wanneer het gaat om disciplinaire zaken kunnen in sommige gevallen oogcontact en een discreet handgebaar van de assistent-scheidsrechter naar de scheidsrechter genoeg zijn.

In gevallen waar directe raadpleging nodig is, mag de assistent-scheidsrechter, indien noodzakelijk, 2 - 3 meter het veld inkomen. Tijdens het overleg staan zowel de scheidsrechter als de assistent-scheidsrechter met het gezicht richting speelveld om zicht te houden op het speelveld en om te voorkomen, dat anderen mee kunnen luisteren.

Muur op afstand

Wanneer een vrije schop wordt toegekend in de directe nabijheid van de assistent-scheidsrechter, dan mag de assistent-scheidsrechter het veld in komen om te helpen de muur op 9.15 meter van de bal te zetten. In dat geval moet de scheidsrechter wachten met het hervatten van het spel totdat de assistent-scheidsrechter zijn positie weer heeft ingenomen.

Aanvullende instructies werkgroep spelregels

1. Aanwijzing en vervanging

- a. Assistent-scheidsrechters moeten lid van de KNVB zijn, tenminste 16 jaar (seniorenvoetbal) en niet als zodanig door de bond geschorst.
- b. Vóór en tijdens de wedstrijd kan de scheidsrechter een assistent-scheidsrechter vervangen (bijv. wegens belediging). Een assistent-scheidsrechter die door de scheidsrechter van zijn taak is ontheven, mag naderhand als speler invallen, tenzij het ontzeggen van de verdere uitoefening van de functie als assistent-scheidsrechter berust op een overtreding van Regel 12, waarvoor een speler van het speelveld werd gezonden.
- c. Indien een door de KNVB aangestelde assistent-scheidsrechter niet op tijd aanwezig is, moet de scheidsrechter trachten een plaatsvervangende neutrale assistent-scheidsrechter te vinden. Lukt dit niet, dan is de scheidsrechter bevoegd om een lid van de KNVB als assistent-scheidsrechter te laten optreden.

2. Samenwerking scheidsrechter/assistent-scheidsrechter

De scheidsrechter moet voor de wedstrijd afspraken met zijn assistent-scheidsrechters maken over onderling te gebruiken gebaren of signalen (zie illustraties op blz. 13 t/m 15).

Het zal duidelijk zijn, dat met hetgeen is genoemd onder het hoofdstuk "assistent-scheidsrechter" niet in alle opzichten zal gelden voor club-assistent-scheidsrechters. De scheidsrechter zal bij club-assistent-scheidsrechters goed dienen af te wegen, welke taken hij wel of niet aan deze functionarissen kan overlaten.

De assistent-scheidsrechters krijgen een grotere verantwoordelijkheid. Van hen wordt verwacht de scheidsrechters assistentie te verlenen, indien zij zich in een betere positie bevinden om een voorval waar te nemen, in het bijzonder bij overtredingen in het strafschoopgebied.

Het is daarnaast te begrijpen, dat de **afstand** op zich tot het voorval **niet** de voornaamste norm is. De belangrijkste overweging is, dat de assistent-scheidsrechter een beter **zicht** heeft op het voorval.

Bij het geven van een advies zal de assistent-scheidsrechter er wel van overtuigd dienen te zijn, dat het voorval **buiten het gezichtsveld van de scheidsrechter** heeft plaatsgevonden.

Met name bij voorvallen in het strafschoopgebied zal de scheidsrechter alert dienen te zijn op de signalen van een club-assistent-scheidsrechter. Hij zal daarbij zoveel mogelijk van zijn eigen waarneming dienen uit te gaan.

Assistent-scheidsrechters dienen de scheidsrechter aan te geven, dat de doelverdediger zich bij een strafschoop voorwaarts heeft begeven van zijn doellijn, voordat de bal is getrapt en vervolgens de bal niet in het doel gaat.

De wijze van aangeven zal door de scheidsrechter en de assistent-scheidsrechters voor aanvang van de wedstrijd besproken moeten worden. Ook hier geldt weer, dat deze regel met name bedoeld is voor neutrale assistenten. Een clubassistent zal een andere positie innemen dan de neutrale assistent; hij zal niet op de doellijn positie kiezen, maar ter hoogte van de 16 meter-lijn.

Bij strafschoppen zijn assistent-scheidsrechters eveneens verantwoordelijk voor het beoordelen of de bal over de doellijn is gegaan.

De assistent-scheidsrechters wordt eveneens opgedragen dat, indien nodig, zij het speelveld dienen te betreden om ervoor te zorgen, dat bij vrije schoppen, welke worden genomen dicht bij hun positie, de afstand van 9.15 meter in acht wordt genomen.

Om een goede samenwerking te bewerkstelligen zijn er tussen scheidsrechter en de (club-)assistent-scheidsrechters enkele gouden regels:

- zoveel mogelijk wederzijds oogcontact;
- de assistent let op de positie van de scheidsrechter en past daar de zijne op aan;
- de assistent fungeert beheerst, terughoudend en onopvallend.

De samenwerking

Het zal duidelijk zijn, dat er een verschil bestaat tussen neutrale en club-assistentscheidsrechters. Neutrale assistenten hebben het voordeel, dat zij niet clubgebonden zijn en dat zij gespecialiseerd zijn.

Het staat vast, dat het voor een goede samenwerking noodzakelijk is, dat de scheidsrechter vóór de wedstrijd goede afspraken maakt met zijn assistenten. Deze afspraken dienen in de kleedkamer te worden gemaakt. Belangrijk is dat de scheidsrechter zijn assistent-scheidsrechters serieus neemt en dat hij aandacht schenkt aan deze personen. Zij staan er immers niet voor niets. De scheidsrechter dient hen vertrouwen te geven. Hij zal hen wel moeten controleren op de juistheid van hun taakuitvoering. Als de samenwerking goed verloopt, komt dat de wedstrijd en de leiding door de scheidsrechter ten goede.

Contact met de club-assistent-scheidsrechters

De scheidsrechter kent deze assistenten meestal niet. Toch zal hij hen het vertrouwen moeten geven. In het begin zal hij voorzichtig moeten zijn en "de kat uit de boom kijken". Indien de club-assistent in het verdere verloop van de wedstrijd toont deskundig en eerlijk te zijn, kan de scheidsrechter op zijn signalen ingaan. Hij zal echter altijd waakzaam dienen te blijven.

Om tot een goede samenwerking te komen, is het goed als de scheidsrechter de volgende gedragslijn aanhoudt:

- beide club-assistent-scheidsrechters moeten zich voor het begin van de wedstrijd melden bij de scheidsrechter;
- de scheidsrechter deelt hen mee, dat zijn beslissing te allen tijde doorslaggevend is;
- hij geeft aan wat hun taken zijn.

Zijn instructies dienen kort en helder te zijn. Dit zal misverstanden voorkomen.

De scheidsrechter zal nooit de verantwoordelijkheid moeten afschuiven op zijn assistenten. Laatstgenoemden zullen zich onvoorwaardelijk onderwerpen aan het gezag van de scheidsrechter.

De scheidsrechter geeft de volgende instructies:

- het deel van de zijlijn waar de (club-)assistent-scheidsrechters dienen te lopen;
- hoe hij laat blijken, dat hij het vlagsignaal heeft gezien, maar niet overneemt;
- hoe de assistent zich dient op te stellen bij hoekschoppen, inworpen, strafschoppen, vrije schoppen met muurtje en doelschoppen;
- hoe de assistent dient te handelen bij buitenspel, als de bal uit het speelveld gaat, overtredingen achter de rug van de scheidsrechter of buiten diens gezichtsveld, bij het uittrappen van de bal door de doelverdediger, bij het wisselen van spelers.

Na het maken van deze afspraken gaan scheidsrechter en (club-) assistent-scheidsrechters gezamenlijk het speelveld op en zullen zij gedrieën de toss uitvoeren.

Tijdens de wedstrijd zal de scheidsrechter veelvuldig oogcontact hebben met zijn assistenten. Dit contact zal wederzijds zijn. In het positie kiezen zal de scheidsrechter zoveel mogelijk met het gezicht richting assistenten blijven. Het volgen gebeurt zoveel mogelijk volgens het diagonale systeem.

Als tijdens de wedstrijd een club-assistent-scheidsrechter volgens de scheidsrechter ten onrechte zijn vlag omhoog steekt, zal hij deze een teken geven en zal deze onmiddellijk zijn vlag naar beneden doen.

Bij het overnemen van of afgaan op signalen van een assistent die vlagt voor overtredingen in "zijn buurt" zal het sterk van de betrouwbaarheid van de assistent afhangen of de scheidsrechter deze adviezen opvolgt. Voorzichtigheid blijft altijd geboden!

Het zal wel duidelijk zijn, dat de scheidsrechter bij overtredingen in het strafschoopgebied het heft in eigen handen houdt.

De assistent-scheidsrechter duidt op de hem toegewezen helft van het speelveld aan waar moet worden ingeworpen. Ten aanzien van de andere speelhelft beperkt hij zich tot het signaleren dat de bal de zijlijn geheel en al is gepasseerd. De scheidsrechter bepaalt dan door welke partij en waar moet worden ingeworpen. Door met de vlag te wijzen in de richting van de doellijn van de partij die niet moet ingooien, geeft de assistent-scheidsrechter aan wie recht op de inworp heeft.

3. Kleding

De club-assistent-scheidsrechter moet zich in zijn kleding onderscheiden van de veldspelers.

Uitsluitend een neutrale, door de KNVB aangewezen, assistent-scheidsrechter mag het officiële scheidsrechterstenu (met KNVB-embleem) dragen.



Signalen van de scheidsrechter



Directe vrije schop



Voordeel



Indirecte vrije schop



Gele kaart



Rode kaart

Signalen van de assistent-scheidsrechter



Vervanging



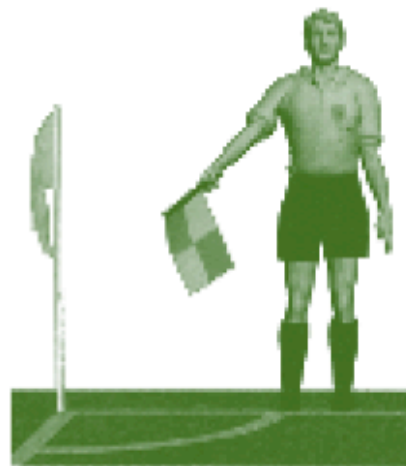
*Inworp voor
de aanvaller*



*Inworp voor
de verdediger*



Doelschop



Hoekschop



Buitenspel



*Buitenspel aan
deze zijde van
het veld*



*Buitenspel in het
centrum van
het speelveld*



*Buitenspel overzijde
van het speelveld*



Overtreding van de verdediger



Overtreding van de aanvaller

